

IMPORTANT SAFETY INSTRUCTIONS

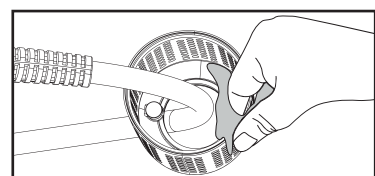
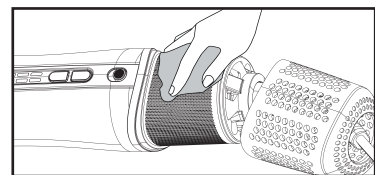
When using electrical appliances, especially when children are present, basic safety precautions should always be taken, including the following:

READ ALL INSTRUCTIONS BEFORE USING KEEP AWAY FROM WATER

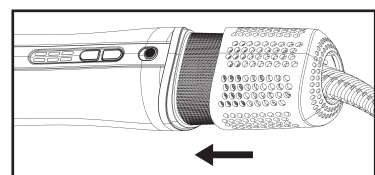
DANGER — Any appliance is electrically live even when the switch is off. To reduce the risk of death or injury by electric shock:

1. Always unplug appliance immediately after using.
2. Do not use while bathing or in the shower.
3. Do not place or store appliance where it can fall or be pulled into a tub or sink.
4. Do not place in, or drop into, water or other liquid.
5. If an appliance falls into water, unplug it immediately. Do not reach into the water.

2. Using a soft brush or cloth, remove any excess dust or hair from the removable magnetic filter cover and fixed mesh filter on the handle.



3. Once the removable magnetic filter cover and fixed mesh filter are completely clean, re-attach the filter cover to the handle by lining up the magnets until they snap together.



WARNING

— To reduce the risk of burns, electrocution, fire, or injury to persons:

1. This appliance should never be left unattended when plugged in.
2. This appliance should not be used by, on, or near children or individuals with certain disabilities.
3. Use this appliance only for its intended use as described in this manual. Do not use attachments not recommended by the manufacturer.
4. Never operate this appliance if it has a damaged cord or plug, if it is not working properly, or if it has been dropped, damaged, or dropped into water. Return the appliance to place of purchase for examination and repair.
5. Keep the cord away from heated surfaces. Do not pull, twist, or wrap line cord around appliance.
6. Never block the air openings of the appliance or place it on a soft surface, such as a bed or couch, where the air openings may be blocked. Keep the air openings free of lint, hair, and other debris.
7. Never use while sleeping.

FEDERAL COMMUNICATIONS COMMISSION NOTICE

WARNING: Changes or modifications to this unit not expressly approved by the party responsible for compliance could void the user's authority to operate the equipment. This device complies with Part 15 of the FCC Rules. Operation is subject to the following two conditions: (1) This device may not cause harmful interference, and (2) This device must accept any interference received, including interference that may cause undesired operation.

NOTE: This equipment has been tested and found to comply with the limits for a Class B digital device, pursuant to Part 15 of the FCC Rules. These limits are designed to provide reasonable protection against harmful interference in a residential installation. This equipment generates, uses, and can radiate radio frequency energy and, if not installed and used in accordance with the instructions, may cause harmful interference to radio communications. However, there is no guarantee that interference will not occur in a particular installation. If this equipment does cause harmful interference to radio or television reception, which can be determined by turning the equipment off and on, the user is encouraged to try to

8. Never drop or insert objects into any opening.
9. Do not use outdoors or operate where aerosol (spray) products are being used or where oxygen is being administered.
10. Do not use an extension cord to operate appliance.
11. Do not direct hot air toward eyes or other heat-sensitive areas.
12. Air outlet grille and attachments may be very hot during use. Allow them to cool before handling.
13. Do not place appliance on any surface while operating.
14. While using the appliance, keep your hair out of it. Keep your hair away from the air inlets.
15. To prolong the life of the appliance, keep the filter and filter cover clean of hair and dust.
16. Do not use with voltage converter.
17. Before plugging in, read the information about dual voltage contained in the "DUAL VOLTAGE" section of this manual.

SAVE THESE INSTRUCTIONS

OPERATING INSTRUCTIONS

This appliance is intended for professional or household use. Use on Alternating Current (60/50 Hz) only. Standard appliances are designed to operate at 110–125 or 220–240 volts A.C.

This appliance has a polarized plug (one blade is wider than the other). As a safety feature, this plug will fit into a polarized outlet only one way. If the plug does not fit fully into the outlet, reverse the plug. If it still does not fit, contact a qualified electrician. Do not attempt to defeat this safety feature.

DUAL VOLTAGE

This appliance has dual voltage. It will automatically adjust to the proper voltage. Use an adapter plug (not included) with correct configuration prior to use in outlet.

IMPORTANT SAFETY PLUG INSTRUCTIONS

This appliance is equipped with an auto monitoring ALCI safety plug. READ AND SAVE THE INSTRUCTIONS PROVIDED IN A SEPARATE LEAFLET.

SUPER STYLING GUIDE

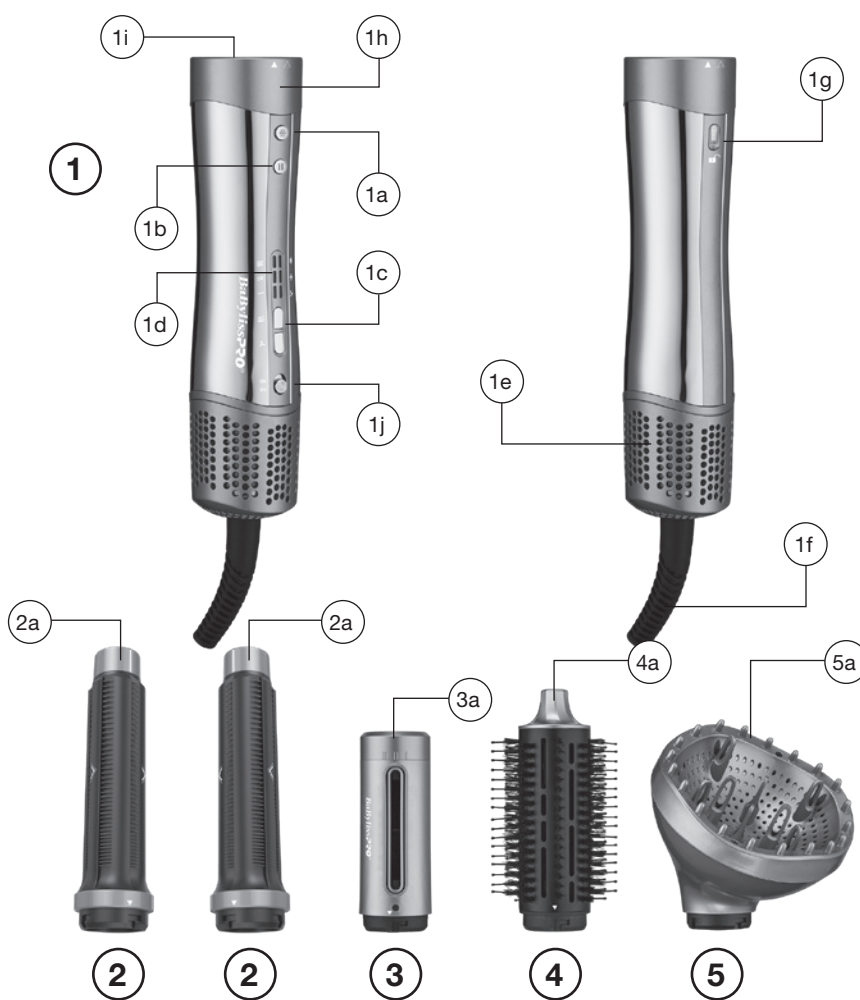
The BaBylissPRO® StyleSwitch™ Multi air-styling & drying system is an innovative product that allows you to achieve any hair style with one tool, eliminating the need for multiple tools.

NANO TITANIUM

Your Nano Titanium StyleSwitch™ Multi air-styling & drying system has many benefits. Nano Titanium is an exceptional conductor of heat and is stable in ultra-high temperatures. The Nano Titanium technology uses micro particles of titanium to provide the ultimate heat performance for beautiful, healthy-looking hair.

TRUE ION GENERATOR

The true ion generator emits negative ions for reducing static and frizz.



IF YOU MUST USE YOUR APPLIANCE IN THE BATHROOM, INSTALL A GFCI* NOW!

Your local electrician can help you decide which type is best for you — a portable unit that plugs into the electrical outlet or a permanent unit installed by your electrician. The National Electrical Code now requires GFCIs in the bathrooms, garages, and outdoor outlets of all new homes.

WHY DO YOU NEED A GFCI?

Electricity and water don't mix. If your appliance falls into water while it's plugged in, the electric shock can kill you...even if the switch is off. A regular fuse or circuit breaker won't protect you under these circumstances. A GFCI offers you far greater protection.

A GFCI can save your life! Compared to that, the price is small! Don't wait... install one now!

*A GFCI is a sensitive device that reacts immediately to a small electric current leak by stopping the flow of electricity.

USER MAINTENANCE

Your appliance is virtually maintenance-free. No lubrication is needed. The appliance must be kept clean for proper operating performance. When cleaning is needed, unplug the cord, allow to cool and clean dust and lint from air intake openings with a small brush or the brush attachment of a vacuum cleaner. The outer surface of the cord should be wiped clean with a damp cloth only.

Blocked or clogged air intake vents will cause the appliance to overheat. If overheating occurs, an automatic safety device will shut the appliance or the heat off to prevent damage or personal injury. If the unit or the heat turns off, unplug the cord and allow the appliance to cool for 10 to 15 minutes before restarting. Make sure the air vents are clean.

GET TO KNOW YOUR MULTI AIR-STYLING & DRYING SYSTEM

1. StyleSwitch Handle

Features a 1250-watt high-speed brushless motor with automatic dual voltage and a true ion generator.

a. Cold shot button — Press and release the cold shot button to switch to cold air to set and lock in styles with ease. Press and release the cold shot button again to turn off the cold air and return to the used settings.

b. Pause button — Press and release the pause button to momentarily stop the airflow, allowing time to section hair or switch attachments.

The LED lights will flash white to indicate that the unit is paused. Press and release the pause button again to resume airflow.

c. 9 heat/speed settings and LED light display.

d. Automatic memory function — The styler handle automatically remembers and activates the last used settings upon turning on.

e. Removable magnetic filter cover.

f. 9-ft swivel cord.

g. Attachment release button.

h. True ion generator.

- i. Nano Titanium technology for maximum smoothness and shine.
- j. Power slide switch.

2. 1½" Air Curling Attachments

Two barrels with high-speed, directional airflow wrap and curl the hair in alternating directions. Each barrel features arrows that indicate curl direction.

- a. Cool tip

3. Adjustable Dryer Attachment

Features 3 options of concentrated airflow for tailored drying and styling.

- a. Turn knob at top of attachment to adjust nozzle size.

- I — Small nozzle: high air pressure, ideal for drying smaller sections and roots.
- II — Medium nozzle: moderate air pressure, ideal for drying medium sections from roots to ends.
- III — Large nozzle: dispersed airflow, ideal for quickly drying larger sections and to finish drying the length of the hair.

4. 1¾" Round Brush Attachment

Features a blend of natural boar bristles and nylon bristles, providing the ideal tension and glide for a voluminous blowout.

- a. Cool tip.

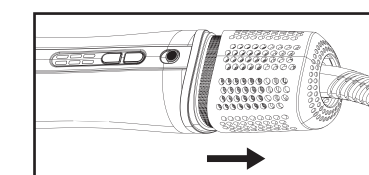
5. Diffuser Attachment

Features an extra-deep bowl and extended fingers to securely hold curls for all hair types and lengths. Its waved perimeter follows the contours of your head for optimal styling.

CLEANING THE FILTER: To ensure the longevity of your appliance, clean the filter regularly according to the following steps. We recommend cleaning the filter after 40 hours of use, or when buildup is visible.

1. Remove the removable magnetic filter cover from the bottom of the handle by gently pulling it away from the handle.

NOTE: The removable magnetic filter cover does not come off from the cord.



BaBylissPRO®



Scan Now
for User Guide & Warranty

For your safety and continued enjoyment, always read the full user guide for this product before using. The full user guide and important warranty information can be accessed using the QR code or at <https://babylisspro.com/warranty-page> or by calling 1-800-326-6247.

StyleSwitch™ Multi air-styling & drying system Instruction/Styling Guide

Model BNTSSCC-4PK

©2026 Distributed by BaBylissPRO,
Stamford, CT 06902

IB-25/586

For your safety and continued enjoyment of this product, always read the instruction book carefully before using.

MEDIDAS DE SEGURIDAD IMPORTANTES

Al usar aparatos eléctricos, especialmente en presencia de niños, siempre se deben tomar precauciones básicas de seguridad, entre ellas las siguientes:

LEA TODAS LAS INSTRUCCIONES ANTES DEL USO MANTÉNGALO ALEJADO DEL AGUA

PELIGRO

— Cualquier aparato enchufado permanece en tensión, aunque esté apagado.

Para reducir el riesgo de electrocución o lesiones por descarga eléctrica:

1. Siempre desenchufe el aparato inmediatamente después del uso.
2. No lo use en el baño o la ducha.
3. No coloque ni guarde este producto donde pueda caerse o ser empujado a una bañera o un lavabo.
4. No coloque el aparato ni lo deje caer al agua u otros líquidos.
5. Si el aparato se cae al agua, desenchúfelo inmediatamente; **no intente alcanzarlo en el agua.**

ADVERTENCIA

— Para reducir el riesgo de quemaduras, electrocución, incendio o lesiones personales:

1. **Nunca descuide/deje el aparato sin vigilancia mientras está enchufado.**
2. Este aparato no debe ser usado por, en o cerca de niños o personas con ciertas discapacidades.
3. Use este aparato solo para el uso previsto y como se describe en este manual. Solo use accesorios/aditamentos recomendados por el fabricante.
4. **No use este aparato si el cable o el enchufe están dañados, si no funciona correctamente, si está dañado, o después de una caída/caída en agua; devuélvalo a un centro de servicio autorizado para su revisión y reparación.**
5. Mantenga el cable lejos de las superficies calientes. **No jale, retuerza ni enrolle el cable alrededor del aparato.**
6. Nunca obstruya los orificios de ventilación ni coloque el aparato sobre una superficie blanda, tal como una cama o un sofá, donde se puedan obstruir. Mantenga los orificios de ventilación libres de pelusas, cabellos y elementos similares.
7. Nunca lo use mientras duerme.
8. Nunca deje caer ni inserte ningún objeto en ninguna de las aberturas.

AVISO DE LA COMISIÓN FEDERAL DE COMUNICACIONES (FCC)

ADVERTENCIA: Se advierte que las modificaciones no aprobadas expresamente por la autoridad competente en materia de conformidad pueden rescindir el permiso del usuario para operar el equipo.

Este artefacto cumple con la Sección 15 de la Normativa FCC. Su funcionamiento está sujeto a las dos condiciones siguientes: (1) Este artefacto no debe causar ninguna interferencia perjudicial, y (2) este artefacto debe aceptar cualquier interferencia recibida, incluso aquellas que puedan causar un funcionamiento no deseado.

NOTA: Este equipo ha sido probado y se ha determinado que cumple con los límites de un dispositivo digital de Clase B, según la Sección 15 de la Normativa FCC. Estos límites están diseñados para proporcionar una protección razonable contra las interferencias perjudiciales en una instalación residencial. Este equipo genera, usa y puede irradiar energía de radiofrecuencia (RF) y, si no ha sido instalado o usado conforme a las instrucciones, puede ocasionar interferencias perjudiciales para las comunicaciones por radio. No obstante, no hay garantía de que aquellas interferencias no ocurran en una instalación particular. Si este equipo produce alguna interferencia perjudicial en la recepción de radio o televisión, lo que podrá determinarse

9. No use este producto en exteriores, ni donde se estén usando productos en aerosol (spray) o donde se esté administrando oxígeno.
10. No use un cable alargador/de extensión con este aparato.
11. No dirija el aire caliente hacia los ojos u otras áreas sensibles al calor.
12. **La rejilla de salida de aire y los accesorios pueden ponerse muy calientes durante el uso; deje que se enfrien antes de manipularlos.**
13. No coloque el aparato en ninguna superficie durante el funcionamiento.
14. Mantenga el cabello alejado del aparato y de los orificios de ventilación durante el uso.
15. Para alargar la vida del aparato, mantenga el filtro y la cubierta de filtro libre de cabellos, polvo y elementos similares.
16. No use este aparato con un convertidor de voltaje.
17. Antes de enchufar el aparato, lea la sección "DOBLE VOLTAJE".

GUARDE ESTAS INSTRUCCIONES

INSTRUCCIONES DE USO

Este aparato ha sido diseñado para uso profesional o doméstico. Úselo solamente con corriente alterna (60/50 Hz). Este aparato ha sido diseñado para funcionar con corriente de 110-125 V o 220-240 V AC.

El cable de este aparato cuenta con un enchufe polarizado (una pata es más ancha que la otra). Como medida de seguridad, aquel enchufe se podrá enchufar de una sola manera en las tomas de corriente polarizadas. Si el enchufe no entra en la toma de corriente, inviértalo. Si aun así no entra completamente, comuníquese con un electricista. No intente modificar esta función de seguridad.

DOBLE VOLTAJE

Este aparato es de doble voltaje. Se adaptará automáticamente al voltaje adecuado. Nota: Puede que sea necesario usar un adaptador de voltaje (no incluido).

INSTRUCCIONES DE SEGURIDAD IMPORTANTES SOBRE EL ENCHUFE

Este aparato cuenta con un enchufe equipado con un interruptor de control de potencia (ALCI, por sus siglas en inglés) automático. **LEA Y CONSERVE LAS INSTRUCCIONES PROPORCIONADAS EN EL FOLLETO ADJUNTO.**

GUÍA DE PEINADO

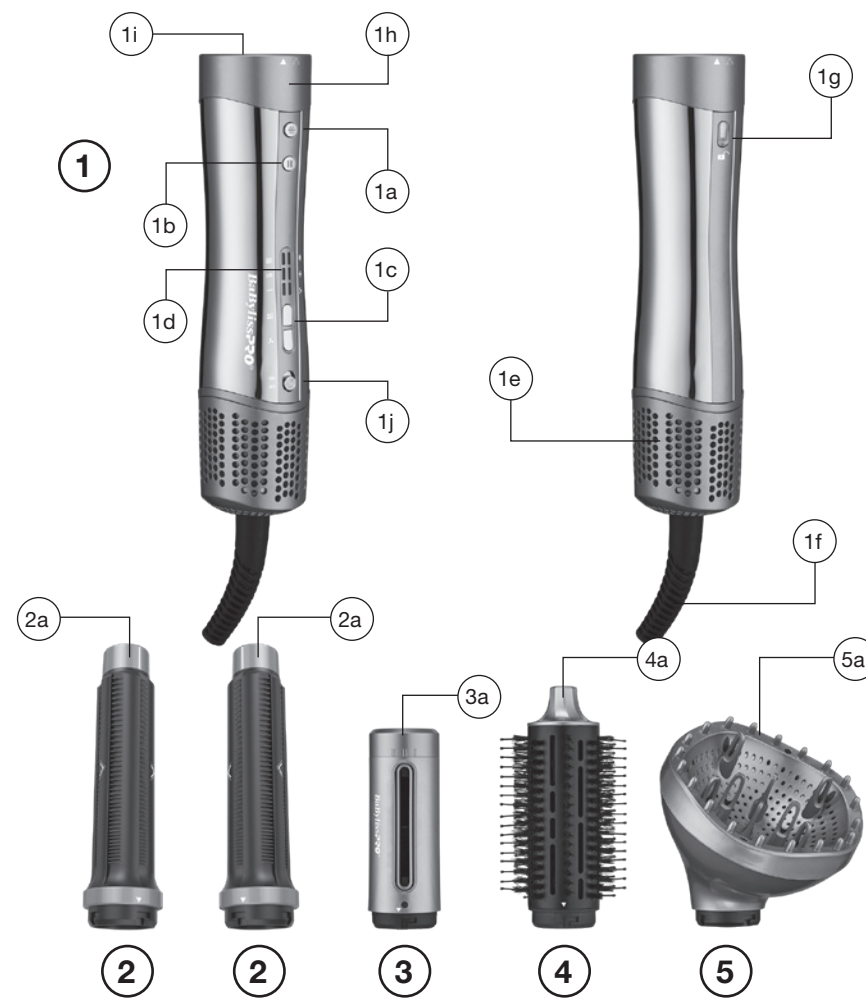
El multiestilizador de aire & sistema de secado Style/Switch™ de BaBylissPRO® es un producto innovador que permite conseguir cualquier peinado con una sola herramienta, eliminando la necesidad de usar varias.

NANO TITANIUM

El multiestilizador de aire & sistema de secado Style/Switch™ brinda muchos beneficios. El Nano Titanium es un conductor térmico excepcional que mantiene la estabilidad en temperaturas ultra-altas. La tecnología Nano Titanium usa micropartículas de titanio para lograr un rendimiento óptimo y dejar el cabello hermoso y con un aspecto saludable.

GENERADOR DE IONES INTEGRADO

El generador de iones integrado emite iones negativos para reducir el frizz y la estática.



FAMILIARÍCESE CON SU MULTIESTILIZADOR DE AIRE & SISTEMA DE SECADO

1. Mango StyleSwitch

Cuenta con un motor sin escobillas de alta velocidad de 1250 vatios con doble voltaje automático y con un generador de iones integrado.

- a. Botón de aire frío – Presiónelo una vez para cambiar a aire frío y fijar el peinado con facilidad. Presiónelo otra vez para volver a las configuraciones usadas.
- b. Botón de pausa – Presiónelo una vez para detener momentáneamente el flujo de aire y tener tiempo de seccionar el cabello o cambiar de accesorio; las luces LED blancas parpadearán. Presiónelo otra vez para reiniciar el flujo de aire.
- c. 9 configuraciones de calor/velocidad con indicadores LED.
- d. Función de memoria automática – Recuerda y activa automáticamente las últimas configuraciones usadas al encender el aparato.
- e. Cubierta de filtro magnética removible.
- f. Cable giratorio de 9 pies (2.75 m).
- g. Botones de liberación de los accesorios.
- h. Generador de iones integrado.
- i. Tecnología Nano Titanium para máxima suavidad y brillo.

j. Interruptor deslizable de encendido/apagado.

2. Rizadores de aire de 1½ in (38 mm)

Dos tubos con flujo de aire direccional de alta velocidad rizan el cabello en dos direcciones. Cada tubo lleva flechas que indican la dirección de rizado.

a. Punta aislante

3. Accesorio secador ajustable

Proporciona 3 opciones de flujo de aire concentrado para un secado/peinado a medida.

- a. Gire la parte superior del accesorio para ajustar el tamaño de boquilla:
 - I – Boquilla pequeña: presión de aire alta; ideal para secar secciones más pequeñas y las raíces.
 - II – Boquilla mediana: presión de aire moderada; ideal para secar secciones medianas de la raíz a las puntas.
 - III – Boquilla de aire grande: flujo de aire disperso; ideal para secar rápidamente secciones más grandes y terminar de secar los largos.

4. Cepillo redondo de 1¾ in

Accesorio con una combinación de cerdas de jabalí y cerdas de nylon que proporcionan la tensión y el deslizamiento ideales para conseguir peinados con volumen.

a. Punta aislante.

PRECAUCIÓN

NUNCA jale, retuerza ni doble mucho el cable. Nunca lo enrolle con fuerza alrededor del aparato; esto puede dañar la junta flexible que lo conecta al aparato, produciendo su rotura o un cortocircuito. Revise el cable a menudo para comprobar que no esté dañado. **Interrumpa inmediatamente el uso si el cable está visiblemente dañado, o si el aparato deja de funcionar o funciona de forma intermitente.** Si el cable o el aparato están dañados, o si el aparato no funciona correctamente, devuélvalo a un centro de servicio autorizado; No intente repararlo.

ALMACENAMIENTO - IMPORTANTE

Después del uso, desenchufe el aparato, deje que se enfríe y guárdelo en un lugar seco y seguro, fuera del alcance de los niños. No enrolle el cable alrededor del aparato. Deje que el cable cuelgue, o que la junta que lo conecta al aparato esté suelta y recta.

*Un interruptor de circuito de falla a tierra (GFCI, por sus siglas en inglés) es un dispositivo sensible que reacciona inmediatamente a una pequeña pérdida de corriente, deteniendo el flujo de electricidad.

INSTRUCCIONES DE MANTENIMIENTO

Este aparato requiere poco mantenimiento. No requiere lubricación. Para que funcione correctamente, debe mantenerlo limpio. Cuando sea necesario limpiarlo, desenchúfelo, deje que se enfríe y quite el polvo y las pelusas de los orificios de ventilación con un cepillo pequeño o el cepillo accesorio de una aspiradora. La superficie exterior del aparato solo se debe limpiar con un paño limpio.

El aparato se recalentará si los orificios de ventilación están bloqueados y obstruidos. Si esto sucede, un sistema de seguridad apagará el aparato o cortará la temperatura automáticamente para evitar daños al aparato o lesiones. En caso de que esto suceda, apague el aparato, desenchúfelo y deje que se enfríe por 10-15 minutos. Compruebe que los orificios de ventilación estén limpios.

¡Un interruptor de circuito de falla a tierra puede salvar su vida! ¡Comparado con ella, el precio es bajo! ¡No espere...instale uno ahora mismo!

DECLARACIÓN DE CONFORMIDAD DEL PROVEEDOR

Marca: BaBylissPRO®

Modelo: BNTSSCC-4PK

Descripción: Multiestilizador de aire & sistema de secado

Parte responsable: Conair LLC
1 Cummings Point Road
Stamford, CT 06902
(203) 351-9000

Normas: Normas de la FCC, Sección 15, subsección B, ANSI C63.4-2014
Este artefacto cumple con la Sección 15 de la Normativa FCC. Su funcionamiento está sujeto a las dos condiciones siguientes:

- (1) Este artefacto no debe causar ninguna interferencia perjudicial, y (2) este artefacto debe aceptar cualquier interferencia recibida, incluso aquellas que puedan causar un funcionamiento no deseado.

FECHA DE PUBLICACIÓN: 04/12/2024



Este mensaje sobre los...

GROUND

FAULT

CIRCUIT

INTERRUPTERS

(Interruptores de circuito de falla a tierra)

...puede salvar una vida.

BaBylissPRO



Escanear

para ver el manual de instrucciones y la información de garantía

Para su seguridad y para disfrutar plenamente de este producto, siempre lea atentamente las instrucciones antes del uso. El manual de instrucciones completo y la información de garantía están disponibles a través del código QR, visitando <https://babylisspro.com/warranty-page> o llamando al 1-800-326-6247.

©2026 Distributed by BaBylissPRO, Stamford, CT 06902